

553 Windows XP

Тонкая настройка эскизов изображений

Как известно, одна из особенностей работы с изображениями в ОС Windows XP — поддержка выполнения основных задач с ними прямо в *Проводнике*. Для этого предназначены два специальных режима просмотра содержимого папок — *Диафильм* и *Эскизы страниц*, доступные в меню *Вид*.

Первый позволяет представить все графические файлы в папке в виде ленты миниатюрных кадров, щелкнув на любом из которых, можно увидеть его увеличенное представление, повернуть или изменить. Режим просмотра эскизов (или миниатюр) графических файлов хорошо знаком многим пользователям по популярным менеджерам файлов типа ACDSee и IrfanView. Кроме того, оба режима позволяют просматривать выбранные изоб-

ражения как слайд-шоу (панель *Задачи для изображений*, пункт *Просмотреть как слайд-шоу*).

Но в то же время в системе, к сожалению, не предусмотрено никаких стандартных возможностей по настройке размеров и качества отображаемых миниатюр изображений — чтобы в окне *Проводника* помещалось больше кадров или чтобы их отображение занимало меньше времени. Этот недостаток можно исправить, самостоятельно внеся необходимые изменения прямо в системный реестр.

Откройте редактор реестра (*Пуск | Выполнить | regedit*) и перейдите к разделу `HKEY_CURRENT_USER\Software\Microsoft\Windows\CurrentVersion\Explorer`. Создайте здесь два новых DWORD-параметра *ThumbnailSize* и *ThumbnailQuality* — они будут контролировать, соответственно, максимальный размер миниатюры в пикселях (по умолчанию — 96) и качество отображения (по умолчанию — 90). Измените значения этих параметров по своему вкусу — для удобства работы перед модификацией устанавливайте переключатель *Система* исчисления в положение

СНП 7/2003

Совет
месяца

Решением редакционного жюри победителем конкурса на лучший читательский совет в июле стал материал, присланный нам Романом Вербицким. Совет описывает скрытые возможности по управлению размерами и качеством отображения графических файлов в Windows XP и несомненно пригодится в работе многим пользователям ПК.

Автор совета месяца получает в подарок цветной струйный принтер Lexmark Z25. Остальных читателей мы приглашаем к участию в наших конкурсах — призы ждут вас!

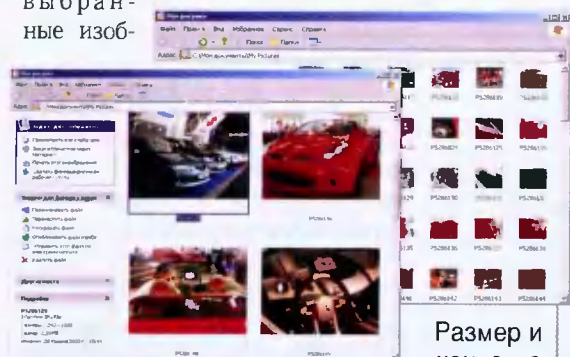
Приз предоставлен компанией
Lexmark International

LEXMARK™

www.lexmark.ru
тел. (044) 249-1430

Десятичная. При этом помните, что параметр *ThumbnailSize* может принимать десятичные значения от 32 до 255, а *ThumbnailQuality* — от 50 до 100. Для того чтобы новые настройки вступили в силу, перезагружать компьютер не обязательно.

Роман Вербицкий



Размер и качество отображения эскизов изображений легко настроить по своему усмотрению

554 Windows

Меняем местоположение специальных папок

Как известно, в Windows есть ряд специальных папок, призванных выполнять специфичные задачи. В папке *Мои документы*, к примеру, обычно хранятся основные документы пользователя, в *Избранное* — закладки Internet Explorer, в *Автозагрузка* — ярлыки на запускаемые при старте системы программы и т. д. Расположение этих папок зависит от используемой операционной системы, а для настроенных на многопользовательскую работу ОС Windows 9x/Me, а также Windows NT/2000/XP — еще и от профиля пользователя.

Настройки эти, однако, легко изменить — к примеру, чтобы использовать *Избранное* из другой установленной на ПК ОС или же чтобы

в установленной на домашнем ПК Windows 2000/XP обеспечить удобное хранение всех документов в единой папке `C:\Мои документы`, а не в отдельных папках пользователей типа `C:\Documents and Settings\User\Мои документы`.

Запустите редактор реестра (*Пуск | Выполнить | regedit*) и перейдите к разделу `HKEY_CURRENT_USER\Software\Microsoft\Windows\CurrentVersion\Explorer\Shell Folders`. Каждый параметр этого раздела хранит местоположение конкретной специальной папки (к примеру, *Personal* отвечает за *Мои документы*, *Desktop* — за Рабочий стол и т. д.). Изменив любое из этих значений, можно легко указать системе использовать другое размеще-

ние специальной папки — не забудьте только создать такую папку и, при необходимости, предварительно переместить туда все содержимое из старого хранилища.

Тарас Костенко

От редакции: В Windows 2000/XP изменить местоположение специальных папок можно без правки реестра — для этого достаточно просто переименовать или переместить папку в нужное место. Windows автоматически «подхватит» это перемещение и обновит свои настройки. Для папки *Мои документы* эту процедуру можно еще более упростить — откройте контекстное меню *Свойства* ярлыка папки на Рабочем столе и на закладке *Папка назначения* воспользуйтесь кнопкой *Переместить*.

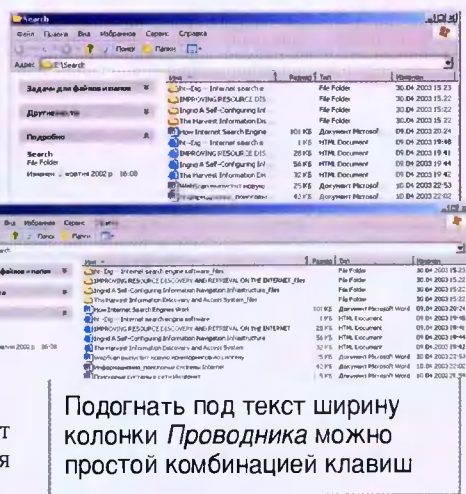
555 Windows

Удобный просмотр имен файлов в Проводнике

Один из излюбленных видов представления файлов и папок компьютера в *Проводнике* Windows — режим табличного отображения содержимого (меню *Вид|Таблица*), весьма напоминающий панель подробного просмотра какого-нибудь файлового менеджера. Его небольшое неудобство состоит в том, что ширина колонки *Имя* не учитывает длину имен файлов — и в папках, содержащих файлы с длинными названиями, приходится вручную изменять ширину этой папки, чтобы увидеть весь текст.

Впрочем, существует несколько способов быстро раздвинуть колон-

ку *Имя* на ширину, соответствующую самому длинному имени файла или папки в текущей иерархии. Во-первых, можно дважды щелкнуть мышью по разделителю колонок табличного представления (перед этим курсор мыши должен поменять свою форму). Кроме того, можно воспользоваться комбинацией клавиш [Ctrl]+[+] (кнопку [+] нужно нажимать на цифровой клавиатуре). Это работает во всех программах и приложениях, которые используют ядро *Проводника* как основу для своего интерфейса.



Подогнать под текст ширину колонки *Проводника* можно простой комбинацией клавиш

556 Windows

Вернуть загрузаемость

Проблема: В результате переноса конфигурации с одновременно установленными Windows 98 (диск C:) и Windows XP (диск D:) на другой ПК перестала работать возможность старта Windows 98 из загрузочного меню Windows XP.

Решение: Вероятнее всего причиной данной проблемы является то, что загрузчик Windows XP не может обнаружить загрузочную запись Windows 98. Для ее воссоздания необходимо загрузить ПК с системной дискеты Windows 98 и вновь сделать системным диск C: командой `SYS C:`.

Теперь необходимо сохранить загрузочную запись в отдельный файл — для этих целей вполне подойдет программа *Disk Editor* из пакета *Symantec Systemworks*. Воспользуйтесь меню *Object|Boot Record*, а затем *Tools|Write Object To...|to a File...* для сохранения ее в файл, к примеру, `C:\bootsect.dos`. Дальнейший механизм весьма схож с описанным в совете № 396 (ЧИП 4/2002) — загрузитесь с компакт-диска с дистрибутивом Windows XP в режиме восстановительной консоли и выполните команду `FIXBOOT`. После этого перезагрузите ПК и в стартовавшей Windows XP модифицируйте конфигурационный файл `BOOT.INI` загрузчика Microsoft NT Loader, чтобы строка, отвечающая за загрузку ОС Windows 98, получила следующий вид:

```
C:\bootsect.dos="Microsoft Windows 98"
```

557 Windows 2000/XP

Настройки сети — из командной строки

Вопрос: Как изменять параметры сети компьютера из командной строки — чтобы, к примеру, производить смену настроек по расписанию или с помощью специальных сценариев?

Ответ: В Windows 2000/XP для этого предусмотрена специальная утилита — `netsh.exe` (Network Command Shell), размещенная в папке `WINDOWS\system32`. Она позволяет локально или удаленно (подключением к удаленному Рабочему столу) отображать и изменять сетевые настройки ПК, обеспечивая при этом средства написания сценариев, которые позволяют запускать набор команд в пакетном режиме.

С компонентами операционной системы `netsh` взаимодействует с помощью специальных динамических библиотек, каждая из которых содержит широкий набор команд (контекст), относящихся к конкретному сетевому компоненту — протоколу DHCP, WINS, службе RAS, интерфейсу IP, службе сетевой диагностики (новое средство, работает только в Windows XP) и т. д. Для выполнения команды определенного контекста необходимо в этой же команде указать, с каким именно контекстом будет производиться работа (`interface ip` для IP-интерфейса, `diag` для диагностики и т. д.). Например, для настройки интерфейса с именем *Подключение к локальной сети*, статическим IP-адресом `10.0.5.78`, маской подсети `255.255.255.0` и основным шлюзом

`10.0.5.1` можно использовать следующую команду:

```
netsh interface ip set address name="Подключение к локальной сети"
source=static addr=10.0.5.78
mask=255.255.255.0 gateway=10.0.5.1
```

Богатые возможности предоставляет использование файлов сценариев конфигурации. К примеру, для создания сценария интерфейса IP необходимо отобразить текущую конфигурацию при помощи команды `dump` и перенаправить вывод в текстовый файл:

```
netsh interface ip dump>"c:\current.cfg"
```

Созданный сценарий можно размножить, расширить и откорректировать самостоятельно, а затем запускать (в т. ч. и на других машинах) с помощью команды `exec`:

```
netsh exec "c:\current.cfg"
```

Для таких команд можно задать выполнение по расписанию с помощью стандартного планировщика Windows (*Пуск|Программы|Стандартные|Служебные|Назначенные задания*). Тем самым можно легко реализовать, к примеру, подключение интернет-соединения для интернет-сервера локальной сети в ночное время и его автоматическое возобновление в утренние часы или другие полезные сетевые задачи.

Артём Гладкий

558 Windows NT/2000/XP

DOS-печать по сети

Вопрос: Старая DOS-программа не умеет производить печать на сетевой принтер. Можно ли каким-то образом обмануть ее и организовать сетевую печать?

Ответ: Для этих целей можно использовать стандартную команду подключения и отключения сетевых ресурсов *net use*. При этом необходимо сопоставить определенному порту (LPT1, LPT2 и т.д.) системы имя сетевого принтера. Например так:

```
net use LPT1 \\printserver\printer
```

После этого из DOS-приложений можно будет производить привычную печать через порт LPT1, который будет переадресовывать всю очередь печати на сетевой принтер. Заметим, что такой синтаксис команды действует только во время текущего сеанса работы в Windows. Чтобы избежать этого, нужно в конце этой команды добавить опцию */persistent:yes*. Для отключения ресурса используйте команду:

```
net use LPT1 /delete
```

561 Internet Explorer

Оживляем начало интернет-путешествий

Запуск браузера Internet Explorer всегда сопровождается открытием специальной домашней страницы, адрес которой указан в меню *Сервис|Свойства обозревателя* (поле *Адрес группы Домашняя страница*, закладка *Общие*). В качестве такой страницы может выступать любая веб-страница, хранящаяся на удаленном сервере или на локальном ПК, однако предпочтение первому варианту отдается весьма редко — даже если у пользователя и есть излюбленный веб-сайт, который он посещает чаще всего, то его загрузка при каждом старте Internet Explorer не всегда желательна.

Именно поэтому в качестве домашней страницы очень часто выбирается виртуальная пустая страница, адрес которой в IE обозначается как *about:blank*. Она не хранится нигде на жестком диске ПК, а ее отображение отнимает у браузера минимум времени — и пользователь может практически мгновенно приступить к началу интернет-путешествий.

559 Microsoft Word

Быстрый масштаб

Как известно, возможность удобного скроллинга содержимого окон Windows — далеко не единственное преимущество использования мышек с колесиком прокрутки. В комплекте со многими подобными устройствами можно найти специальные утилиты для ускорения запуска любимых программ, выхода из Windows и т.д. Однако и без них колесу прокрутки можно найти дополнительные применения.

Так, удерживая нажатой клавишу [Ctrl] и используя колесо прокрутки, можно быстро изменять размер шрифта в Internet Explorer и, соответственно, его производных — в частности, в Outlook Express (см. совет № 319, ЧИП 9/2001). Кроме того, одно из наиболее интересных дополнительных применений мыши с колесиком прокрутки ждет пользователей Microsoft Word — с помощью нажатой клавиши [Ctrl] и скроллера можно легко изменять масштаб документа. При этом единичная прокрутка соответствует изменению масштаба на 10%, а допустимые границы для изменения масштаба — от 10 до 500%.

Впрочем, запуск IE можно несколько оживить, не создавая дополнительных файлов или жертвуя скоростью старта браузера.

Идея заключается в том, что в качестве адреса домашней веб-страницы можно подставить произвольный HTML-код, предварив его уже знакомым префиксом *about:* — например, так:

```
<html><head><title>Начало работы<
</title></head><body><h1>Удачного<
серфинга!</h1></body></html>
```

При этом, конечно же, этот код должен быть единой строкой, т.е. не содержать символов переноса строки и др. Соответственно, ограничено и максимальное число символов, которые может содержать подобная строка — 508. Это, конечно же, не много для каких-то масштабных страниц, но вполне достаточно для создания небольшого приветствия, которое слегка скрасит запуск Internet Explorer.

560 Opera

Скоростные переходы

Во время путешествий по Интернету в Opera, как и в любом другом браузере, достаточно часто приходится выполнять переход вперед и назад по списку посещенных страниц. Выполнять эти действия можно самыми различными способами.

Наиболее известным является использование кнопок навигации *Назад* и *Вперед* на главной панели инструментов окна браузера — при этом можно не только перемещаться на предыдущую и последующую страницу в истории навигации, а и выбирать в выпадающих меню этих кнопок другие посещенные страницы. Быстро переходить по открывавшимся веб-сайтам можно и с помощью клавиатурных комбинаций на любой вкус: для перемещения назад можно использовать [Z], [Back-Space], [Alt]+[←] или [Ctrl]+[←], а для перехода вперед — [X], [Alt]+[→] или [Ctrl]+[→]. Если понадобилось перейти к произвольной странице в истории посещенных, вместо кнопок на панели инструментов можно использовать комбинации клавиш [Alt]+[Z] и [Alt]+[X] для отображения соответственно возможных переходов назад и вперед.

Впрочем, существует еще более простой способ перехода по ссылкам назад-вперед, который по достоинству оценят любители управления ПК с помощью мыши. Его суть проста: для перехода назад по истории навигации необходимо нажать правую кнопку мыши и при этом щелкнуть левой столько раз, на сколько страниц назад необходимо вернуться. Для переходов вперед все с точностью до наоборот — удерживается левая кнопка мыши, а щелчки производятся правой кнопкой. При этом неважно, где находится в данный момент курсор мыши — в области просмотра или где-то на панели инструментов: главное, чтобы окно Opera было активизировано.

Стоит заметить, что работоспособность этой методики не зависит от того, активизирован ли в браузере режим «мышинных жестов» (меню *Файл|Настройки...* или комбинация [Alt]+[P], элемент *Спец. возможности*, пункт *Включить управление мышью* в группе *Мышь*), который многие пользователи зачастую попросту отключают.